

平成 27 年度  
出雲市塩冶地区社会福祉協議会  
第 1 回評議員会

次第

1 開会

2 会長挨拶

3 議事

第 1 号議案

平成 26 年度事業報告、決算報告及び監査報告

第 2 号議案

平成 27 年度事業計画及び予算

第 3 号議案

出雲市塩冶地区社会福祉協議会会則の一部改正について

4 その他

5 閉会

出雲市塩冶地区社会福祉協議会

日時：平成 27 年 5 月 21 日(木)午後 2 時から

場所：塩冶コミュニティセンター



塩治地区内の公園の美化啓発看板の点検・清掃・補修活動  
平成26年5月17日



塩治地区戦没者追悼・平和祈念式  
平成26年6月7日 長楽寺

## 目 次

ページ

平成 26 年度事業報告書 . . . . .	1
平成 26 年度活動日誌 . . . . .	7
平成 26 年度決算書 . . . . .	10
平成 26 年度監査証明書 . . . . .	13
平成 27 年度事業計画書 . . . . .	14
平成 27 年度月別活動計画 . . . . .	19
平成 27 年度予算書 . . . . .	20
出雲市塩冶地区社会福祉協議会会則の一部改正について . . . . .	23
同上の新旧対照表 . . . . .	24
平成 27 年度評議員・理事会役員・福祉委員名簿 . . . . .	30

## 第 1 号議案

### 平成 26 年度事業報告、決算報告及び監査報告

#### 平成 26 年度事業報告書

(敬称略)

## I 総務

### 1 会議

#### (1) 評議員会

開催日：H26.5.22(塩冶コミュニティセンター集会室)

第 1 号議案 平成 25 年度事業報告並びに決算報告及び監査報告

第 2 号議案 平成 26・27 年度理事会役員の選出

第 3 号議案 平成 26 年度事業計画及び予算

参加者：評議員 12 名、理事会役員 24 名、監事 3 名、福祉委員 10 名、コミセン職員 1 名の計 50 名

#### (2) 理事会

12 回開催(毎月 1 回土曜日 9:30～12:00)

(4/12、5/17、6/21、7/19、8/16、9/13、10/18、11/15、12/20、1/17、2/14、3/14、4/18)

### 2 塩冶地区戦没者追悼・平和祈念式(H26.6.7)

会場：長楽寺

参加者：寺院 5 名、遺族 42 名、来賓 6 名、理事会役員 11 名の計 64 名

### 3 塩冶社協主催研修会等

#### (1) 理事・福祉委員合同研修会(H26.5.31)

場所：塩冶コミュニティセンター

講義第 1：「社会福祉協議会の役割について」

講師：出雲市社会福祉協議会地域福祉課主事大錦清文

講義第 2：「塩冶社協の組織と活動について」

講師：各専門部長

参加者：理事会役員 19 名、福祉委員 25 名、計 44 名

#### (2) 施設視察(H26.10.2)

視察先：社会福祉法人真心会「るんびにい苑」、出雲市園町 2606-1

参加者：理事会役員 13 名、福祉委員 10 名の計 23 名

#### (3) 認知症研修会 (H26.11.15)

場所：塩冶コミュニティセンター集会室

演題：「認知症の正しい理解と地域での支え合い」

講師：やすらぎの家デイサービスセンター施設長日野和子

演劇：劇団わらしべ(川谷美佐子、妹尾亨子、日野和子)

参加者：理事会役員 17 名、福祉委員 9 名、民児協役員 13 名、一般 60 名の

計 99 名

(4) 理事・福祉委員福祉施策学習会(会場:いずれもコミセン)

① 演題:ユニバーサルデザインとバリアフリーについて(H26.6.21)

講師:出雲市健康福祉部福祉推進課長和田俊之

② 演題:出雲市健康増進計画について(H26.7.19)

講師:出雲市健康福祉部健康増進課主査四方田悦子、保健師大場寿恵

③ 演題:いずも福祉用具プラザ視察(H26.7.23)

講師:出雲市健康福祉部福祉推進課長和田俊之

④ 演題:就学前児童に対する市の取組みと地域社会への期待(H26.8.16)

講師:出雲市健康福祉部健康福祉部子育て調整監児玉宏子

⑤ 演題:出雲市における児童虐待の現状(H26.9.13)

講師:出雲市健康福祉部子育て支援課長 三島武司

⑥ 演題:出雲市の障がい者福祉施策について(H26.10.18)

講師:出雲市健康福祉部福祉推進課主査川瀬道子

⑦ 演題:高齢者をめぐる現状(H26.11.15)

講師:出雲市健康福祉部高齢者福祉課介護予防係長和田悦子

(5) 理事学習会(H27.3.14)

演題:文書作成の基礎、講師:塩冶社協会長中尾一彦

(6) 学習グループ活動(H27.3.6、H27.4.16)

グループ名:NPO 研究会

4 他団体主催研修会等

(1) 新しい地域支援事業のあり方を考えるフォーラムイン島根(H26.7.21〔公財〕さわやか福祉財団他主催)

講演1:「介護保険法改正と新地域支援事業」

講師:厚生労働省老人保健局総務課・介護保険計画課・振興課併任課長補佐服部真治

講演2:「新しい地域支援のあり方についての問題提起」

講師:公益財団法人さわやか福祉財団会長堀田力

討論会:「協働による新しい地域支援の仕組みを考える」

発言者 5 名、助言者 1 名、調整者 1 名

(2) 福祉委員研修会(H26.12.3 市社協主催)

会場:出雲市社会福祉センター

講師:島根大学名誉教授山陰心理研究所所長大西俊江

参加者:福祉委員 4 名

(3) 認知症予防セミナー(H27.1.10 島大医学部神経内科他主催)

講演:「高齢者訪問診療2年6か月の実践報告-私なりにぼんやりと見えてきた在宅介護、医療の良い点と課題」

講師:在宅療養支援診療所(往診専門)ほっとクリニック院長檜垣雄治

講演:「認知症の予防-今からできること」

講師:島根大学医学部内科学講座内科学第三(神経内科)教授山口修平

参加者:理事会役員 4 名

(4) 41 地区社会福祉協議会リーダー研修会(H27.1.16 市社協主催)

会場:ビッグハート出雲

講演:「人口減少社会を乗り越えるための持続可能な地域福祉活動のあり方」

講師:鳥取大学地域学部准教授竹川俊夫

参加者:理事会役員 4 名

(5) ボランティア交流会(H27.1.28 市社協主催)

会場:縁結び交流館

内容:活動紹介・交流会・ティータイム

参加者:理事会役員 6 名

(6) ふれあいサロン発表会(H27.2.12 市社協主催)

会場:朱鷺会館

事例発表:今市地区、北浜地区、日御碕地区、出西地区

参加者:理事会役員 6 名

(7) 大人のためのボランティアスクール(H27.3.3 市社協主催)

会場:出雲市社会福祉センター

講演:支えあう力を育む

ワーク:考えよう!自分たちに出来る事

講師:日野ボランティアネットワーク山下弘彦

参加者:理事会役員 3 名

(8) 生活困窮者自立支援制度啓発セミナー(H27.3.11 市社協主催)

会場:ビッグハート出雲

講演:「生活困窮者自立支援法が意味するもの」

講師:大阪市立大学大学院生活科学研究科教授岩間伸之

## 5 その他の会議等

(1) 日本地域福祉学会第 28 回大会(H26.6.14 同実行委員会主催)

会場:松江市島根県民会館、出席者:1 名

(2) 出雲地域地区社会福祉協議会会長会第 1 回会長・事務局長会(H26.7.4)

会場:出雲市社会福祉センター、出席者:2 名

(3) 出雲市戦没者追悼・平和記念式典(H26.8.24 出雲市主催)

会場:出雲市民会館、出席者:4 名

(4) 出雲地域地区社会福祉協議会会長会第 2 回会長・事務局長会(H26.12.9)

会場:出雲市社会福祉センター、出席者:3 名

(5) 地区社協総合支援事業及びふれあいサロン事業市社協ヒアリング(H27.2.4)

会場:塩冶コミュニティセンター、出席者:4 名

(6) 出雲市総合社会福祉大会(H26.9.25 出雲市主催)

会場:出雲市民会館、出席者:6 名

出雲市社会福祉協議会長永年勤続(10 年以上)表彰:鹿田朔子、増田登

講演:「だれがお茶を入れるか」

講師: 榊山陰中央新報論説委員会副委員長高尾雅裕

## Ⅱ 広報広聴

### 1 「塩治地区社会福祉協議会便り」の発行

4 回発行(第 75 号:6 月 20 日、第 76 号:10 月 20 日、第 77 号:12 月 20 日、第 78 号:3 月 20 日)

発行にあたっては、ご寄贈御礼(香典返し、篤志寄付)、各地区のサロン会活動や当協議会の事業内容について、地域に密着した視点でとらえ、塩治地区社協のイメージアップに努めました。

### 2 地域美化運動

塩治地区内公園等(18 箇所)に設置してある美化啓発看板の点検、清掃、補修を 2 回(H26.5.17、H27.1.25)実施しました。

対応状況: カットプリント不良 3 箇所→修理、美化看板の親切箇所

### 3 福祉座談会

#### (1) 第 1 回福祉座談会(H26.6.7)

実施区域: 半分区域、会場: 半分集会所

座談会テーマ: 「私のまちの地域福祉を考える」

助言者: 出雲市社会福祉協議会地域福祉課主事大錦清文

参加者: 市会議員 1 名、半分区域役員 15 名、理事会役員 13 名の計 30 名

#### (2) 第 2 回福祉座談会(H26.10.11)

会場: 塩治コミュニティセンター集会室

座談会テーマ: 「地区において社協と民児協が目指すもの」

参加者: 民児協役員 17 名、理事会役員 17 名、福祉委員 6 名の計 40 名

## Ⅲ 高齢者福祉

### 1 話食交流会

#### (1) 第 1 回高齢者料理教室(H25.6.18)

会場: 塩治コミュニティセンター、参加者 43 名

#### (2) 第 2 回高齢者料理教室 (H26.2.18)

会場: 塩治コミュニティセンター、参加者 28 名

### 2 塩治地区高齢者福祉大会(H26.9.15)

会場: 塩治コミュニティセンター、参加者 270 名

### 3 高齢者懇談会【いこいの集い】(H26.11.18)

会場: 玉造温泉ホテル松乃湯、参加者 61 名

### 4 在宅寝たきり高齢者慰問金贈呈 (H26.12.20)

慰問金 3,000 円を 5 名へ

## Ⅳ 身障者福祉

### 1 塩治愛友会支援

- (1) 定期総会(H26.5.3)、参加者 17 名
  - (2) 室内軽スポーツ大会(H26.5.19)、参加者 15 名
  - (3) 神門梨園梨狩り(H26.9.13)、参加者 13 名
  - (4) 芋掘り会(H26.10.8)、参加者 12 名
  - (5) フライングディスク大会(第 1 回) (H26.10.27)、参加者 17 名
  - (6) フライングディスク大会(第 2 回) (H27.3.13)、参加者 13 名
- 2 重度身障者慰問金贈呈(H26.12.15)
- 慰問金 3,000 円を 19 名へ

## V 青少年福祉

- 1 子ども会指導者の育成  
役員会 7 回(8/20、9/4、9/24、10/8、10/21、11/14、2/5)、研修会 1 回(4/24)
- 2 綱引き大会(H26.10.26)  
24チーム、430 名が参加
- 3 子ども会活動発表会(H27.3.20)  
参加者:子ども会世話係 35 名、理事会役員 6 名、コミセン職員 2 名の計 44 名  
実践発表:3 町内子ども会(向山、高西二、揚三)  
講演:「子ども・子育て新制度について」  
講師:出雲市健康福祉部子育て調整監児玉宏子

## VI 補助金等の交付

- 1 更生保護女性会へ 20,000 円
- 2 百寿会(11 クラブ)へ 110,000 円
- 3 塩冶愛友会へ 110,000 円(H26.5.28)
- 4 25の子ども会へ 735,500 円(H26.4.24、H26.7.16)
- 5 仏教会(青少年修養の集い)へ 10,000 円

## VII ふれあいサロン事業

次ページに記載



# 平成26年度 ふれあいサロン活動助成事業実施報告書

	宮松・築山	菅沢・下沢	弓原	高西A	高西南B	祥雲荘B	大正海上A	大正海上B	天神	半分A	揚西	揚東A	揚東B	
サロン名	宮松・築山	菅沢・下沢	弓原	高西さわやか	高西南B型	祥雲荘B型	大正海上(A)	ドレミ会 大正海上(B)	天神	半分A	揚西	揚東(A)	お茶飲み会 揚東(B)	
代表者職・氏名	服部厚雄 三島郁司	土屋 淳 古瀬勝彦	田中英潤	岡代忠雄	野津雅子	坂根富司子	池田則雄	吉田朝子	周藤征一	矢田 繁	濱村陽子	周藤由紀子	須藤愛子	
年間開催回数	3回/年	3回/年	3回/年	3回/年	4回/年	4回/年	3回/年	31回/年	5回/年	3回/年	3回/年	3回/年	6回/年	
実施予定日	6・10・12月	6・10・2月	6・10・12月	6・10・12月	6・9・11・3月	6・9・11・3月	6・12・2月	毎月第1・2・3月曜日	5・7・9・11・3月	6・10・2月	6・10・12月	7・11・2月	5・7・9・12・1・3月	
開催時間	10時～13時 9時～15時30分	10時～13時	10時～15時	10時～13時30分	10時～12時	10時～12時	10時～13時	9時30分～11時30分	10時30分～14時	10時～13時	9時30分～13時 10時～15時 14時30分～16時	10時～13時	10時～12時	
主な会場	宮松公会堂 明誠ホール	下沢会館 上塩治スポーツセンター	弓原集会所 市内寺院法堂	高西公会堂	高西公会堂	祥雲荘集会所	ドレミホール	ドレミホール	天神集会所	半分集会所	揚集会所 斐川町内	塩冶コミュニティセンター	須藤宅	
参加対象者	65歳以上	65歳以上	65歳以上	65歳以上	65歳以上	65歳以上	65歳以上	65歳以上	65歳以上	65歳以上	65歳以上	65歳以上	65歳以上	
延べ参加人数	81人	58人	70人	95人	42人	40人	82人	202人	192人	60人	95人	97人	61人	
実参加人数	30人	40人	25人	36人	13人	12人	39人	9人	39人	21人	45人	47人	14人	
参加費	3,200円/年	500円/回	300・2,500円/回	300・100・700円/回	100円/回	100円/回	300円/回	100円/回	600円・3,500円/回	500円/回	100・3,000・300円/回	600円/回	100円・200円/回	
団体の主な活動内容	災害時高齢者生活支援講習	笑いの体操とヨガの呼吸法	座禅体験と「おかげさま」の法話	健康づくりに関すること	健康づくりに関すること	健康づくりに関すること	塩冶地区の歴史・認知症講和	健康体操	医師、保健師等による健康づくり講話	心と体の健康のお話し	薬の上手な飲み方の講演	花と健康に関する話	転倒予防体操	
	バスでの外出による見学・交流会	軽いストレッチと身にゲーム	認知症予防講習	手を使う簡単なもの作り	手を使う簡単なもの作り	手を使う簡単なもの作り	生演奏・健康講和	ストレッチ体操	情操講話(昼食・お茶をのみながら談話)	健康体操 詐欺被害対策のお話し	斐川町内散策	救命救急の実技と防犯に関する話	情報交換	
	ミニ門松作り	そば打ち体験	出雲ハーモニカ同好会による演奏会	調理しての食事会	簡単体操	軽体操	しんしん活性教室	転倒予防体操		室内運動(輪投げ)	介護予防と元気な地域づくりの講演	漢方と健康に関する話	介護予防のお話し	
	スタッフ調理の軽食で歓談			防災研修	食事会		ゲーム	茶話会 タオル体操	日帰り研修旅行(赤名高原)	スタッフ手作りの汁物で昼食会	防犯・振り込み詐欺の劇	弁当と味噌汁での昼食会	お正月ゲーム・折紙	

平成26年度活動日誌

年	月	日	行事等	会場	総	広	高	青
H26	4	4	平成25年度会計監査	コミセン	○			
H26	4	11	評議員会資料作成	コミセン	○			
H26	4	12	第1回理事会	コミセン	○			
H26	4	21	評議員会資料作成	コミセン	○			
H26	4	24	子ども会研修会	コミセン				○
H26	4	27	社協便り発行準備	コミセン		○		
H26	5	3	塩冶愛友会総会	コミセン			○	
H26	5	11	理事会資料作成	コミセン	○			
H26	5	13	第1回話食交流会準備	コミセン			○	
H26	5	14	理事会資料作成	コミセン	○			
H26	5	16	塩冶ふれあいまつり全大会	コミセン	○			
H26	4	12	第2回理事会	コミセン	○			
H26	5	17	公園美化点検補修	地区内公園		○		
H26	5	20	第1回話食交流会準備	コミセン			○	
H26	5	20	理事会資料作成	コミセン	○			
H26	5	22	UD/BF協議	コミセン			○	
H26	5	22	評議員会	コミセン	○			
H26	5	28	塩冶百寿会役員会・総会	コミセン			○	
H26	5	30	理事・福祉委員合同研修会準備	コミセン	○			
H26	5	31	理事・福祉委員合同研修会	コミセン	○			
H26	6	2	社協便り発行準備	コミセン		○		
H26	6	3	戦没者追悼・平和祈念式準備	コミセン	○			
H26	6	3	総務部会	コミセン	○			
H26	6	3	元会長宮本正辰氏葬儀	コミセン	○			
H26	6	4	社協便り発行準備	コミセン		○		
H26	6	5	社協便り発行準備	コミセン		○		
H26	6	7	戦没者追悼・平和祈念式	長楽寺	○			
H26	6	9	社協便り発行準備	コミセン		○		
H26	6	10	第1回話食交流会準備	コミセン			○	
H26	6	14	日本地域福祉第28回大会	県民会館	○			
H26	6	15	第1回話食交流会準備	コミセン			○	
H26	6	18	第1回話食交流会	コミセン			○	
H26	6	18	福祉座談会準備	コミセン		○		
H26	6	19	UD/BF協議	コミセン			○	
H26	6	20	理事会資料作成	コミセン	○			
H26	6	21	第1回理事学習会	コミセン	○			
H26	6	21	第3回理事会	コミセン	○			
H26	6	24	高齢者福祉大会準備	コミセン			○	
H26	7	4	出雲地区社協会長・事務局長会議	市社福会館	○			
H26	7	7	福祉座談会準備	コミセン		○		
H26	7	10	UD/BF協議	コミセン			○	
H26	7	14	UD/BF協議	コミセン			○	
H26	7	14	総務部会	コミセン	○			
H26	7	16	子ども会へ助成金を交付	コミセン				○
H26	7	17	愛友会室内スポーツ	コミセン			○	
H26	7	17	愛友会総会	コミセン			○	
H26	7	18	理事会資料作成	コミセン	○			
H26	7	19	第2回理事学習会	コミセン	○			
H26	7	19	第4回理事会	コミセン	○			
H26	7	21	市社協研修会	朱鷺会館	○			
H26	7	23	UD/BF展示施設視察	いずも福祉用具プラザ			○	
H26	7	24	塩冶クラブ交付金交付式	コミセン	○			
H26	7	24	福祉座談会(半分区域)準備	コミセン		○		
H26	7	26	福祉座談会(半分区域)	半分集会所		○		
H26	7	28	青少年修養の集い	妙傳寺				○
H26	7	28	高齢者福祉大会準備	コミセン			○	
H26	7	29	理事交流会	ラピタ	○			
H26	8	2	塩冶ふれあい祭り	塩冶小学校	○			
H26	8	9	塩冶地区災害対策委員会	コミセン	○			
H26	8	9	社協便り発行準備	コミセン		○		
H26	8	15	高齢者福祉大会準備	コミセン			○	
H26	8	15	理事会資料作成	コミセン	○			
H26	8	16	第3回理事学習会	コミセン	○			
H26	8	16	第5回理事会	コミセン	○			
H26	8	20	綱引き大会役員会	コミセン				○
H26	8	20	高齢者福祉大会準備	コミセン			○	

年	月	日	行事等	会場	総	広	高	青
H26	8	21	塩冶地区災害対策委員会	コミセン	○			
H26	8	24	出雲市戦没者追悼平和記念式典	コミセン	○			
H26	8	29	塩冶ふれあい祭り慰労会	コミセン	○			
H26	9	1	塩冶地区災害対策委員会伝達訓練	コミセン	○			
H26	9	4	綱引き大会世話係全体会議	コミセン				○
H26	9	9	高齢者福祉大会準備	コミセン			○	
H26	9	12	高齢者福祉大会準備	コミセン			○	
H26	9	12	理事会資料作成	コミセン	○			
H26	9	13	UD/BF協議	コミセン			○	
H26	9	13	愛友会梨がり	梨園			○	
H26	9	13	第4回理事学習会	コミセン	○			
H26	9	13	第6回理事会	コミセン	○			
H26	9	15	塩冶地区高齢者福祉大会	コミセン	○			
H26	9	15	高齢者福祉大会	コミセン			○	
H26	9	20	UD/BF協議	コミセン			○	
H26	9	20	塩冶小学校運動会	塩冶小学校	○			
H26	9	24	UD/BF協議	コミセン			○	
H26	9	24	社協便り発行準備	コミセン		○		
H26	9	24	綱引き大会役員会	コミセン				○
H26	9	25	出雲市総合社会福祉大会	市民会館	○			
H26	9	26	民事協協議	コミセン	○			
H26	9	28	塩冶地区運動会	塩冶小学校	○			
H26	9	29	社協便り発行準備	コミセン		○		
H26	9	30	UD/BF協議	コミセン			○	
H26	10	2	赤い羽根街頭募金活動	ラピタ	○			
H26	10	2	るんぴにい苑視察研修	るんぴにい苑	○			
H26	10	4	塩冶幼稚園運動会	塩冶幼稚園	○			
H26	10	4	社協便り発行準備	コミセン		○		
H26	10	6	社協便り発行準備	コミセン		○		
H26	10	7	一人暮らし高齢者いこいの集い準備	コミセン			○	
H26	10	7	総務部会	コミセン	○			
H26	10	8	愛友会いもほり	芋畑			○	
H26	10	8	綱引き大会役員会	コミセン				○
H26	10	8	福祉座談会(民児協)準備	コミセン		○		
H26	10	11	福祉座談会(民児協)	コミセン		○		
H26	10	17	理事会資料作成	コミセン	○			
H26	10	18	第5回理事学習会	コミセン	○			
H26	10	18	第7回理事会	コミセン	○			
H26	10	21	綱引き大会リハーサル	コミセン				○
H26	10	25	一人暮らし高齢者いこいの集い準備	コミセン			○	
H26	10	25	綱引き大会役員会	コミセン				○
H26	10	26	児童福祉綱引き大会	塩冶小学校				○
H26	10	26	綱引き大会本番	コミセン				○
H26	10	31	社協便り発行準備	コミセン		○		
H26	11	4	認知症研修会準備	コミセン	○			
H26	11	10	一人暮らし高齢者いこいの集い準備	コミセン			○	
H26	11	14	綱引き大会役員会	コミセン				○
H26	11	14	認知症研修会準備	コミセン	○			
H26	11	15	社協便り発行準備	コミセン		○		
H26	11	15	第6回理事学習会	コミセン	○			
H26	11	15	認知症研修会	コミセン	○			
H26	11	15	第8回理事会	コミセン	○			
H26	11	18	一人暮らし高齢者いこいの集い	玉造温泉			○	
H26	11	23	愛友会室内スポーツ	コミセン			○	
H26	11	23	愛友会スポーツ大会	コミセン			○	
H26	12	1	社協便り発行準備	コミセン		○		
H26	12	3	社協便り発行準備	コミセン		○		
H26	12	5	社協便り発行準備	コミセン		○		
H26	12	9	出雲地区社協会長・事務局長会議	市社福会館	○			
H26	12	10	総務部会	コミセン	○			
H26	12	16	事務局会議	コミセン	○			
H26	12	17	コミセン清掃作業	コミセン	○			
H26	12	18	在宅寝たきり慰問準備	コミセン			○	
H26	12	19	事務局会議	コミセン	○			
H26	12	20	在宅寝たきり慰問	各家庭			○	
H26	12	20	理事会忘年会	かば	○			
H26	12	20	第9回理事会	コミセン	○			

年	月	日	行事等	会場	総	広	高	青
H26	12	23	坂根力男氏見舞い	病院	○			
H27	1	9	事務局会議	コミセン	○			
H27	1	10	塩治コミセン新年賀会	コミセン	○			
H27	1	10	認知症予防セミナー	NWCI	○			
H27	1	15	事務局会議	コミセン	○			
H27	1	16	市社協リーダー研修会	NWCI	○			
H27	1	17	社協便り発行準備	コミセン		○		
H27	1	17	第10回理事会	子育て支援センター	○			
H27	1	19	第2回話食交流会準備	コミセン			○	
H27	1	24	事務局会議	コミセン	○			
H27	1	25	公園美化点検補修	地区内公園		○		
H27	1	27	塩治百寿会新年賀会	コミセン			○	
H27	1	28	県社協ボランティア交流会	縁結び交流館	○			
H27	1	28	事務局会議	コミセン	○			
H27	1	29	子ども会役員会	コミセン	○			
H27	1	30	塩治コミセン運営委員会	コミセン	○			
H27	2	4	市社協補助事業ヒヤリング	コミセン	○			
H27	2	5	子ども会活動発表会役員会	コミセン				○
H27	2	5	青少年部会	コミセン				○
H27	2	6	事務局会議	コミセン	○			
H27	2	10	第2回話食交流会準備	コミセン			○	
H27	2	12	市社協ふれあいサロン発表会	朱鷺会館	○			
H27	2	13	事務局会議	コミセン	○			
H27	2	14	社協便り発行準備	コミセン		○		
H27	2	14	第11回理事会	コミセン	○			
H27	2	18	第2回話食交流会	コミセン			○	
H27	2	20	社協便り発行準備	コミセン		○		
H27	2	24	コミセンとの話し合い	コミセン	○			
H27	2	25	UD/BF協議	コミセン			○	
H27	2	25	UD/BF協議	コミセン			○	
H27	2	26	社協便り発行準備	コミセン		○		
H27	3	2	塩治自治協会・団体代表会議	コミセン	○			
H27	3	3	市社協ボランティア交流会	市社福会館	○			
H27	3	3	社協便り発行準備	コミセン		○		
H27	3	4	社協便り発行準備	コミセン		○		
H27	3	6	NPO研究会	コミセン	○			
H27	3	6	事務局会議	コミセン	○			
H27	3	11	自立支援法学習会	BHI	○			
H27	3	13	事務局会議	コミセン	○			
H27	3	14	第12回理事会	コミセン	○			
H27	3	15	愛友会室内スポーツ	コミセン			○	
H27	3	15	塩治幼稚園卒園式	幼稚園	○			
H27	3	19	塩治小学校卒業式	小学校	○			
H27	3	20	子ども会活動発表会	コミセン				○
H27	3	23	前理事坂根力男氏葬儀	セレモール	○			
H27	3	24	事務局会議	コミセン	○			
H27	3	25	事務局会議	コミセン	○			
H27	3	27	事務局会議	コミセン	○			
H27	4	2	事務局会議	コミセン	○			
H27	4	3	事務局会議	コミセン	○			
H27	4	9	塩治小学校入学式	小学校	○			
H27	4	9	平成26年度決算監査	コミセン	○			
H27	4	10	事務局会議	コミセン	○			
H27	4	16	NPO研究会	コミセン	○			
H27	4	17	事務局会議	コミセン	○			
H27	4	18	第1回理事会	コミセン	○			
H27	5	8	事務局・専門部長会議	コミセン	○			
H27	5	10	塩治愛友会総会	コミセン			○	
H28	5	11	日本語教室	コミセン				○
H27	5	11	評議員協議会	コミセン	○			
H27	5	12	評議員協議会	コミセン	○			
H27	5	15	事務局・専門部長会議	コミセン	○			
H27	5	16	第2回理事会	コミセン	○			
H27	5	19	評議員会資料印刷製本	コミセン	○			
H27	5	21	評議員会	コミセン	○			

平成26年度塩冶地区社会福祉協議会決算書 [一般会計]

				【円】		【円】	
1収入				左の決算額		財源	
款	予算額a	決算額b	増減b-a	項	目		
1負担金	621,100	696,522	75,422	1負担金	1ふれあいサロン事業参加者負担金	647,522	特定財源 2,003,418
					2ふれあいサロン事業百寿会負担金	0	
					3高齢者料理教室参加者負担金	18,000	
					4ひとり暮らし高齢者懇談会参加者負担金	31,000	
2市社協支出金	798,112	769,396	-28,716	1補助金	1市社協ふれあいサロン事業補助金	394,396	一般財源 2,596,157
					2市社協総合支援事業補助金	375,000	
3地区支出金	1,139,300	1,141,500	2,200	1委託金	1塩冶地区青少年ネットワーク	417,500	
				2援助金	1塩冶クラブ	120,000	
				3交付金	1塩冶自治協会	604,000	
4繰入金	1,630,000	1,430,000	-200,000	1繰入金	1福祉基金からの繰入金	1,430,000	
5繰越金	465,258	465,258	0	1繰越金	1前年度からの繰越金	465,258	
6諸収入	46,230	96,899	50,669	1雑入	1預金利息・その他諸収入	53,899	
					2戦没者追悼・平和祈念式来賓志	43,000	
計	4,700,000	4,599,575	-100,425			4,599,575	4,599,575

				【円】		【円】	
2支出				左の決算額		特定財源	一般財源
款	予算額a	決算額b	増減b-a	項	目		
1総務費	1,745,212	1,818,359	73,147	1会議費	1評議員会・理事会	58,799	58,799
				2研修費	1理事・福祉委員合同研修会	6,821	6,821
					2福祉施設視察、諸研修	64,356	64,356
				3交際費	1香典、祝金	317,620	317,620
				4需用費	1消耗品等	158,813	158,813
				5役務費	1行事参加者傷害保険料	13,140	13,140
				6負担金	1ふれあい祭り協賛金	50,000	50,000
					2体育大会協賛金	25,000	25,000
				7補助金	1更生保護女性会補助金	20,000	20,000
				8事業費	1ふれあいサロン事業	1,042,126	1,041,918
					2戦没者追悼・平和祈念式	61,684	61,684

款	予算額a	決算額b	増減b-a	項	目	左の決算額	特定財源	一般財源
2広報 広聴費	392,400	376,470	-15,930	1需用費	1消耗品等	0		0
				2事業費	1地区社協だより発行	329,203	80,000	249,203
					2地域環境美化看板の点検補修	14,682	10,000	4,682
					3福祉座談会	32,585	30,000	2,585
3高齢者費	1,032,350	953,027	-79,323	1補助金	1高齢者クラブ補助金	110,000		110,000
				2支援金	1寝たきり高齢者慰問金	15,000		15,000
				3需用費	1消耗品等	0		0
				4事業費	1高齢者福祉大会	501,210	60,000	441,210
					2ひとり暮らし高齢者懇談会	235,742	31,000	204,742
					3高齢者料理教室	58,600	58,000	600
					4認知症研修会	32,475	31,000	1,475
4身障者費	400,000	229,061	-170,939	1補助金	1愛友会補助金	110,000		110,000
				2支援金	1重度身障者慰問金	57,000		57,000
				3需用費	1消耗品等	0		0
				4事業費	1バリアフリーマップの作成	62,061		62,061
5青少年費	1,060,000	1,018,173	-41,827	1補助金	1町内会子ども会活動補助金	735,500	537,500	198,000
					2青少年修養の集い補助金	10,000		10,000
				2研修費	1子ども会研修会	5,099		5,099
				3需用費	1消耗品等	0		0
				4事業費	1児童福祉綱引大会	236,994	100,000	136,994
					2子ども会活動発表会	24,039	24,000	39
					3子ども会世話係交流会	6,541		6,541
6予備費	70,038	0	-70,038	1予備費	1予備費	0		0
計	4,700,000	4,395,090	-304,910			4,395,090	2,003,418	2,391,672

収入額		支出額		次年度繰越額
4,599,575	-	4,395,090	=	204,485

# 平成26年度塩冶地区社会福祉協議会決算書(基金会計)

【単位:円】

2 布野基金会計	科目	予算額a	決算額b	増減b-a	備考
1 収入	1 繰越金	656,052	656,052	0	
	2 雑入	48	54	6	
	計	656,100	656,106	6	
2 支出	1 予備費	656,100	0	-656,100	
	計	656,100	0	-656,100	

収入額 656,106      支出額 0      次年度繰越額 656,106

【単位:円】

3 福祉基金会計	科目	予算額a	決算額b	増減b-a	備考
1 収入	1 繰越金	2,229,059	2,229,059	0	
	2 雑入	41	178	137	
	3 香典返し	900,000	2,153,000	1,253,000	
	4 篤志寄附	100,000	547,000	447,000	
	計	3,229,100	4,929,237	1,700,137	
2 支出	1 繰出金	1,630,000	1,430,000	-200,000	一般会計へ
	2 予備費	1,599,100	0	-1,599,100	
	計	3,229,100	1,430,000	-1,799,100	

収入額 4,929,237      支出額 1,430,000      次年度繰越額 3,499,237

# 監査証明書

## 1、監査年月日

平成 27 年 4 月 9 日

## 2、監査の対象となった期間

自 平成 26 年 4 月 1 日  
至 平成 27 年 3 月 31 日

## 3、監査事項

平成26年度

塩冶自治協会会計決算

塩冶コミュニティセンター会計決算

塩冶地区社会福祉協議会会計決算

塩冶地区土木委員会会計決算

塩冶地区同和教育推進協議会会計決算

出雲塩冶誌刊行委員会会計決算

塩冶体育協会会計決算

塩冶地区民生委員児童委員協議会会計決算

出雲市消防団塩冶分団会計決算

塩冶地区総合見守りネットワーク会計決算

塩冶ふれあいまつり実行委員会会計決算

塩冶地区災害対策委員会

平成26年度決算につき諸帳簿、証憑書類等を慎重に監査したところ収支は正確に処理され適正であることを認める。

平成27年 4 月 9日

監事 桑 原 弘 実



監事 大 塚 昌 雄



監事 坂 本 節 郎





## 第 2 号議案

### 平成 27 年度事業計画及び予算

#### 平成 27 年度事業計画書

## 1 基本方針

高齢化がさらに進み、高齢者世帯、わけても一人暮らし高齢者世帯の増加は、老老介護や認知症対応などこれまで地域社会が経験してこなかった様々な問題を引き起こしています。また、少子化や町内会加入率の低下は、地域のコミュニティ機能に少なからず影響を与えており、活力ある地域づくりのためには、乗り越えていかなければならない課題のひとつです。

一方、福祉制度をめぐる情勢はめまぐるしく、本年 4 月には、子ども・子育て支援新制度がスタート、保育事業と幼児教育の垣根が下がり、認定子ども園の改善とあいまって幼保の連携の兆しが見えてきました。介護保険については、国の財政状況が厳しいことから現行事業の一部を国から市町村へ移行することとなり、市町村にとっては財政上、頭の痛い問題です。また、生活保護受給者が急増していることからその抑制策として、生活困窮者自立支援法が施行されました。

このような状況を踏まえ、出雲市塩冶地区社会福祉協議会（以下「塩冶社協」という。）は、「ぬくもりのある手づくりの福祉のまちづくり」を基本目標に掲げ、引き続き、地域福祉、高齢者福祉、障がい者福祉及び青少年育成を基軸に各種活動を進めてまいります。

限られた貴重な財源を有効に活用するためにも、計画及び実行にあたっては、塩冶自治協会や塩冶クラブをはじめとする地区諸団体と協働し、また出雲市や出雲市社会福祉協議会と連携・協力し、住民が主役を基本に、真に実効ある地域福祉の増進に努めてまいります。

塩冶社協は、法的裏付けのない任意の民間団体であることから、福祉分野であったとしても個人・個別的な対応や情報収集におおきな制約があり、活動や事業はおのずと限定的なものとなりますが、可能な限り努力し、塩冶地域の福祉の向上に尽くしてまいりたいと考えております。

## 2 具体的取組

### (1) 事務局

#### ① 関係団体等との連携

評議員母体団体、出雲市及び社会福祉関係機関等と連携を図り、多様化する生活課題や福祉ニーズに対応していきます。

#### ② 法人化についての研究

塩冶社協は、任意団体で、非法人です。従って団体として契約等の法律行為や経済行為を行うことはできません。また、責任の所在があいま

いで不測事態が発生した場合の対応についても無防備な状況にあります。

こうした点を克服する方法のひとつに、法人化する。例えば、NPO(非営利特定活動法人)化することが考えられます。法人化すれば、団体としての信頼性は高まり、財政的な基盤の確立も図られるなど、より充実した事業を実施することができるようになります。また、認定 NPO となれば、寄附金控除の証明となる領収書の発行もできます。一方、認証、認定、登記の手続きはもとより、経理をはじめとする事務でも厳密な処理が必要で、団体としても一定の体制と資質が求められます。こうした法人化によるメリット・デメリットについて研究し、塩冶社協組織のあり方について議論していけるような判断材料等の収集をまず行います。

## (2) 総務部

### ① 戦没者追悼・平和祈念式の開催

塩冶地区の戦没者を追悼し、恒久平和・反戦への誓いを新たにします。

### ② 自主学習の実施と研修会等への参加

理事・福祉委員合同研修会、認知症研修会(総合支援事業)、施設視察研修会等を実施し、理事・福祉委員の資質向上を図ります。また、出雲市や出雲市社会福祉協議会等が開催する研修会等に積極的に参加し、情報収集に努めます。

### ③ 福祉委員との協働

福祉委員は、従来サロン事業や規模の比較的大きな事業の実施にのみ関わってきました。福祉需要が多様化する中、新規の事業を立ち上げる一方既存事業の見直し、廃止などにも取り組んでいく必要があります。より充実した社協体制が求められています。そこで、福祉委員についても、可能な限り専門部活動に関わっていくこととします。

## (3) 広報広聴部

### ① 機関紙の発行(総合支援事業)

「社会福祉協議会便り」を4回(79号、80号、81号、82号)発行し、福祉情報(寄附状況を含む。)の提供や塩冶社協の活動を紹介します。

基本体裁：A4版4頁、4頁の内2頁はカラー印刷

### ② 福祉座談会の開催(総合支援事業)

1回目を塩冶自治協会と、2回目を出雲市立第二中学校生徒会と、福祉座談会を開催し、社会福祉全般に関し意見を交換し、事業活動等に活かしていきます。

### ③ 地域美化運動(総合支援事業)

地域美化活動として、公園内の美化啓発看板の点検、補修、清掃を2回行います。

### ④ ホームページの立ち上げ(総合支援事業)

塩冶地区の町内会加入率は、50%を切っており各種事業の周知や該当者

の把握が困難な状況となっています。そこで、塩冶社協独自のホームページを作成し、幅広く社協の活動を紹介するとともに実施する各事業への参加を呼びかけます。あわせて、理事・福祉委員への諸連絡や通知についても内部メール機能を活用し、迅速かつ確実な手段を構築します。

#### (4) 高齢者福祉部

##### ① 高齢者福祉大会の開催(総合支援事業)

高齢者福祉大会を開催し、元気な高齢者による地域づくりを目指します。

##### ② 高齢者交流事業の推進(総合支援事業)

一人暮らしの高齢者を対象に「いこいの集い」懇談会や話食交流会(料理教室)を開催し、高齢者同士の交流の場を提供します。

##### ③ 在宅寝たきり高齢者慰問

在宅寝たきり高齢者を訪問し、慰問金を手交します。

#### (5) 身障者福祉部

##### ① 身障者団体との連携及び支援

塩冶愛友会と連携し、身障者福祉に関し、意見交換をします。

##### ② 重度身障者慰問

重度身障者を訪問し、慰問金を手交します。

##### ③ ユニバーサル・デザインのまちづくり(総合支援事業)

誰もが安全で安心して生活できるユニバーサル・デザインの塩冶地区を目指します。平成26年度の調査結果に基づき小冊子「塩冶地区主要施設のユニバーサル・デザイン/バリア・フリーの状況(仮題)」を作成し、各町内や関係者へ配付するとともにユニバーサルにデザインされたまちづくりの機運を醸成していきます。また、第2弾の調査活動として、公園の状況調査を検討します。

#### (6) 青少年育成部

##### ① 子ども会の育成支援

町内会の子ども会活動に補助金を交付し、子ども会活動の活発化を図り、もって地域コミュニティの活性化を促していきます。

##### ② 親と子の交流の推進(総合支援事業)

児童福祉綱引き大会を開催し、親子や家族間のいっそうの交流を図ります。

##### ③ 日系ブラジル人児童のための日本語教室の開催(総合支援事業)

塩冶小学校に在学する日系ブラジル人児童は30人以上います。しかし、日本語が話せない、聞いて理解することができない、書くことができないなどのことから、教室の内外で疎外感や孤独感を感じている児童は少なからずいます。そこで、こうした児童を対象に、日本語を学習する機会を提供します。

### (7) ふれあいサロン事業

出雲市及び出雲市社会福祉協議会の財源をもって、出雲市社会福祉協議会が事業費の一部を補助する「ふれあいサロン事業」を区域担当理事が中心となって取り組みます。(詳細は、次ページ)

## 3 資料

- 人口：
  - ◇ 全国(H26.4.1)；1億2,714万人
  - ◇ 出雲市(H27.4.30)；174,613人
  - ◇ 塩冶地区(H27.3.31)；15,060人
- 世帯数：
  - ◇ 出雲市(H27.4.30)；62,233世帯
  - ◇ 塩冶地区(H27.3.31)；6,456世帯
- 65歳以上(高齢者)人口：
  - ◇ 出雲市(H26.4.1)；47,785人(27.8%)
  - ◇ 塩冶地区(H26.4.1)；2,949人(20.1%)
- 塩冶地区(H27.1.31)の年齢別人口と割合(%)
  - ◇ 14歳以下：2,224人、14.9%
  - ◇ 15～64歳：9,704人、64.9%
  - ◇ 65～74歳：1,443人、9.6%
  - ◇ 75歳以上：1,592人、10.6%
  - ◇ 全年齢：14,963人、100%
- 高齢者夫婦のみの世帯数：
  - ◇ 出雲市(H26.4.1)；5,948人
  - ◇ 塩冶地区(H26.4.1)；435人
- 独居の高齢者のみの世帯数：
  - ◇ 出雲市(H26.4.1)；7,174人
  - ◇ 塩冶地区(H26.4.1)；565人

内訳；男のみの世帯数：143世帯、女のみの世帯数：422世帯

- 全国の平均寿命(H26.7)；男：80.21歳、女：86.61歳
- 全国の健康寿命(H26.10)；男：71.19歳、女：74.21歳
- 塩冶自治協会

町内会加入世帯(H27.3.31)：2,865世帯

加入率：44.4%=2,865/6,456

平成27年度 ふれあいサロン活動助成事業実施計画書

	宮松・築山	菅沢・下沢	弓原	高西A	高西南B	祥雲荘B	大正海上A	大正海上B	天神	半分A	半分B	揚西	揚東A	揚東B
サロン名	宮松・築山	菅沢・下沢	弓原	高西さわやか	高西南B型	祥雲荘B型	大正海上(A)	ドレミ会 大正海上 (B)	天神	半分A	半分B	揚西	揚東(A)	お茶飲み会 揚東(B)
代表者職・氏名	服部厚雄 三島郁司	土屋 淳	田中英潤	岡代忠雄	野津雅子	坂根富司子	池田則雄	吉田朝子	鹿田朔子	矢田 繁	山本紘子	濱村陽子	周藤由紀子	須藤愛子
年間開催回数	3回/年	3回/年	3回/年	3回/年	4回/年	4回/年	3回/年	36回/年	5回/年	3回/年	46回/年	3回/年	3回/年	6回/年
実施予定日	6・10・12月	6・10・2月	6・9・12月	6・9・12月	5・9・11・2月	5・9・11・2月	6・9・11月	毎月第1・2・3月曜日	5・7・9・11・3月	6・10・2月	毎月第1・2・3・4木曜日 (1・8月は3回)	6・10・12月	6・11・2月	5・6・9・11・1・2月
開催時間	10時～13時	10時～13時	10時～13時	9時～17時 10時～13時30分	10時～13時30分	10時～13時30分	10時～13時	9時30分～11時30分	9時～17時 10時30分～14時	10時～13時	13時30分～15時30分	9時30分～12時	10時～13時	10時～13時
主な会場	宮松集会所 明誠ホール	トカ会館 上塩治スポーツセンター	弓原集会所	高西公会堂	高西公会堂	祥雲荘集会所	ドレミホール	ドレミホール	天神集会所	半分集会所	半分集会所	揚集会所	塩冶コミュニティセンター	須藤宅
参加対象者	65歳以上	65歳以上	65歳以上	65歳以上	65歳以上	65歳以上	65歳以上	65歳以上	65歳以上	65歳以上	65歳以上	65歳以上	65歳以上	65歳以上
1回あたりの参加人数	30人	27人	30人	30・30・40人	10人	10人	32人	6人	40人 1回 50人 4回	23人	10人(平均)	45人 2回 35人 1回	40人	14人
参加費	300円/回	500円/回	300～500円/回	3,500・500・700円/回	100円/回	100円/回	300円/回	100円/回	2,000円/回・700円/回×4回	500円/回	100円/回	100・3,000・700円/回	600円/回	200円/回
団体の主な活動内容	介護予防に向けた健康講話	健康づくり講座	健康維持・増進に関する講話、体操等実施する。	健康づくりに関すること	健康づくりに関すること	健康づくりに関すること	心の健康体教室	健康体操	医師、保健師等による健康づくりについての講話及び体操	健康体操3回	健康体操	「脳と心と体の活性化について」講演・実技	健康づくりに関する話	健康づくりに関すること
	簡単な健康体操やストレッチ運動	軽スポーツ	その後、お茶・昼食をとりながら参加者同士交流と親睦を深める。	手を使う簡単なもの作り	手を使う簡単なもの作り	手を使う簡単なもの作り	健康体操	ストレッチ体操		認知症講習	ストレッチ体操		地域での仲間づくりを促進する教室や昼食会	情報交換
	手を使う簡単なもの作り	健康料理講習会		調理しての昼食会	調理しての昼食会	茶話会	防犯教室	転倒予防体操	昼食をともにし、談話会を盛んにする。	室内ゴルフ	転倒予防体操	安来方面散策、交流		閉じこもり予防
	スタッフ調理の軽食を食べながらの歓談			日帰り旅行	茶話会		ゲーム	茶話会		紙芝居とゲーム	茶話会(歌唱、ゲーム)	お楽しみ会 認知症について講演・リクエーション 後、そば会食		

## 平成 27 年度 月別活動計画（案）

月	事務局	総務部	広報広聴部	高齢者・身障者福祉部	青少年育成部
4	<ul style="list-style-type: none"> <li>●会計監査会</li> <li>●理事会</li> </ul>	<ul style="list-style-type: none"> <li>●理事・福祉委員合同研修会</li> </ul>			<ul style="list-style-type: none"> <li>●子ども会交付金交付</li> </ul>
5	<ul style="list-style-type: none"> <li>●評議員協議会</li> <li>●理事会</li> <li>●評議員会</li> </ul>			<ul style="list-style-type: none"> <li>●愛友会・百寿会助成金交付</li> </ul>	<ul style="list-style-type: none"> <li>●日本語教室</li> </ul>
6	<ul style="list-style-type: none"> <li>●理事会</li> </ul>	<ul style="list-style-type: none"> <li>●戦没者追悼・平和記念式</li> </ul>	<ul style="list-style-type: none"> <li>●地域美化看板点検・補修</li> </ul>	<ul style="list-style-type: none"> <li>●話食交流会</li> </ul>	<ul style="list-style-type: none"> <li>●日本語教室</li> </ul>
7	<ul style="list-style-type: none"> <li>●理事会</li> </ul>		<ul style="list-style-type: none"> <li>●塩冶自治協会との福祉座談会</li> <li>●社協便り第79号発行</li> </ul>	<ul style="list-style-type: none"> <li>●ユニバーサル・デザイン/バリア・フリー小冊子の作成</li> </ul>	<ul style="list-style-type: none"> <li>●日本語教室</li> <li>●青少年修養の集い</li> </ul>
8	<ul style="list-style-type: none"> <li>●理事会</li> </ul>		<ul style="list-style-type: none"> <li>●ホームページ立ち上げ</li> </ul>		<ul style="list-style-type: none"> <li>●日本語教室</li> </ul>
9	<ul style="list-style-type: none"> <li>●理事会</li> </ul>	<ul style="list-style-type: none"> <li>●視察研修</li> </ul>		<ul style="list-style-type: none"> <li>●高齢者福祉大会</li> </ul>	<ul style="list-style-type: none"> <li>●日本語教室</li> </ul>
10	<ul style="list-style-type: none"> <li>●理事会</li> </ul>	<ul style="list-style-type: none"> <li>●認知症研修会</li> </ul>	<ul style="list-style-type: none"> <li>●社協便り第80号発行</li> </ul>		<ul style="list-style-type: none"> <li>●日本語教室</li> <li>●児童福祉綱引き大会</li> </ul>
11	<ul style="list-style-type: none"> <li>●理事会</li> </ul>		<ul style="list-style-type: none"> <li>●二中学生会との福祉座談会</li> </ul>	<ul style="list-style-type: none"> <li>●いこいの集い</li> </ul>	<ul style="list-style-type: none"> <li>●日本語教室</li> </ul>
12	<ul style="list-style-type: none"> <li>●理事会</li> </ul>		<ul style="list-style-type: none"> <li>●地域美化看板点検・補修</li> <li>●社協便り第81号発行</li> </ul>	<ul style="list-style-type: none"> <li>●在宅寝たきり高齢者・重度身障者慰問金交付</li> </ul>	<ul style="list-style-type: none"> <li>●日本語教室</li> </ul>
1	<ul style="list-style-type: none"> <li>●理事会</li> <li>●補助事業申請</li> </ul>				<ul style="list-style-type: none"> <li>●日本語教室</li> </ul>
2	<ul style="list-style-type: none"> <li>●理事会</li> <li>●事業計画・予算編成</li> </ul>			<ul style="list-style-type: none"> <li>●話食交流会</li> </ul>	<ul style="list-style-type: none"> <li>●日本語教室</li> </ul>
3	<ul style="list-style-type: none"> <li>●理事会</li> <li>●補助事業報告</li> <li>●事業報告・決算</li> </ul>		<ul style="list-style-type: none"> <li>●社協便り第82号発行</li> </ul>		<ul style="list-style-type: none"> <li>●日本語教室</li> </ul>
通年	<ul style="list-style-type: none"> <li>●香典贈賻・会葬(区域担当理事)</li> <li>●サロン事業(区域担当理事及び福祉委員等)</li> </ul>				

## 平成27年度塩冶地区社会福祉協議会予算書(一般会計)

### 1 一般会計

#### 1収入

1収入				【円】		【円】	
款	本年度予算額a	前年度予算額b	増減a-b	項	目	左の予算額	財源
1 負担金	879,600	621,100	258,500	1 負担金	1 ふれあいサロン事業参加者負担金	823,200	特定財源 2,126,521
					2 高齢者料理教室参加者負担金	26,400	
					3 ひとり暮らし高齢者懇談会参加者負担金	30,000	
2 市社協支出金	1,126,921	798,112	328,809	2 補助金	1 市社協ふれあいサロン事業補助金	551,921	一般財源 2,873,479
					2 市社協総合支援事業補助金	575,000	
3 地区支出金	724,000	1,139,300	-415,300	3 援助金	1 塩冶クラブ	120,000	
				4 交付金	1 塩冶自治協会	604,000	
4 繰入金	2,006,100	1,630,000	376,100	5 基金繰入金	1 布野基金からの繰入金	656,100	
					2 福祉基金からの繰入金	1,350,000	
5 繰越金	204,485	465,258	-260,773	6 繰越金	1 前年度からの繰越金	204,485	
6 諸収入	58,894	46,230	12,664	7 雑入	1 預金利息・その他諸収入	18,894	
					2 来賓の志・祝金等	40,000	
計	5,000,000	4,700,000	300,000			5,000,000	

## 2支出

2支出

				【円】				
款	本年度予算額a	前年度予算額b	増減a-b	項	目	左の予算額	特定財源	一般財源
1 総務費	2,110,041	1,745,212	364,829	1 会議費	1 評議員会・理事会	50,000		50,000
				2 研修費	1 理事・福祉委員研修会等	100,000		100,000
				3 事務費	1 消耗品費等	118,000		118,000
					2 通信費等	100,000		100,000
					3 傷害保険料	100,000		100,000
					4 慶弔交際費	40,000		40,000
				4 負担金	1 ふれあい祭り協賛金	50,000		50,000
					2 体育大会協賛金	25,000		25,000
					3 出雲地区社協会長会会費	20,000		20,000
				5 補助金等	1 更生保護女性会賛助金	20,000		20,000
				6 事業費	1 ふれあいサロン事業	1,375,121	1,375,121	0
					2 戦没者追悼・平和祈念式	62,000		62,000
					3 認知症研修会	49,920	45,000	4,920
4 ホームページ作成事業	73,023	50,000	23,023					
2 広報 広聴費	468,203	392,400	75,803	6 事業費	1 地区社協だより発行	330,600	80,000	250,600
					2 地域環境美化看板の点検補修	25,240	20,000	5,240
					3 福祉座談会	39,340	30,000	9,340
					4 高齢者クラブ補助金	110,000		110,000
3 高齢者費	987,850	1,032,350	-44,500	5 補助金等	2 寝たきり高齢者慰問金	30,000		30,000
					6 事業費	1 高齢者福祉大会	536,310	60,000
				2 ひとり暮らし高齢者懇談会		230,000	30,000	200,000
				3 高齢者料理教室		81,540	66,400	15,140
				4 身障者費	616,600	400,000	216,600	5 補助金等
6 事業費	1 バリアフリー・ユニバーサルデザインのまちづくり事業	434,600	50,000					
	5 青少年費	796,000	1,060,000					-264,000
6 事業費				1 子ども会活動活性化促進補助金	320,000	120,000	200,000	
				2 青少年修養の集い賛助金	10,000		10,000	
				1 ブラジル人児童日本語教室	200,000	100,000	100,000	
2 児童福祉綱引き大会				266,000	100,000	166,000		
6 予備費	21,306	70,038	-48,732	7 予備費	1 予備費	21,306		21,306
計	5,000,000	4,700,000	300,000			5,000,000	2,126,521	2,873,479



平成27年度塩冶地区社会福祉協議会予算書(基金会計)

【円】

2 布野基金会計	項	本年度予算額a	前年度予算額b	増減a-b	備考
1 収入	1 繰越金	656,106	656,052	54	
	2 雑入	54	48	6	
	計	656,160	656,100	60	
2 支出	1 繰出金	656,100	0	656,100	一般会計へ
	3 予備費	60	656,100	-656,040	
	計	656,160	656,100	60	

3 福祉基金会計	項	本年度予算額a	前年度予算額b	増減a-b	備考
1 収入	1 繰越金	3,499,237	2,229,059	1,270,178	
	2 雑入	63	41	22	
	3 香典返し	900,000	900,000	0	
	4 篤志寄附	100,000	100,000	0	
	計	4,499,300	3,229,100	1,270,200	
2 支出	1 繰出金	1,350,000	1,630,000	-280,000	一般会計へ
	2 香典	300,000	0	300,000	
	3 予備費	2,849,300	1,599,100	1,250,200	
	計	4,499,300	3,229,100	1,270,200	

## 第3号議案

### 出雲市塩冶地区社会福祉協議会会則の一部改正について

#### 1 改正の要点

- 第1条:本会則での出雲市塩冶地区社会福祉協議会の略称を「本会」から「協議会」に改める。
- 第2条:主語を明確にし、あわせて本会則における塩冶地区の略称を「地区」とする。
- 第3条:事業にかかる文言の今日化、明確化を図るとともに字句を修正する。
- 第4条:会員の範疇を住民だけでなく事業者についても会員となりうることを明記する。
- 第5条:幹事を「1名」から「若干名」に改める。
- 第6条:監事を除く役員の選出方法について、「自治協会の推薦」を「塩冶自治協会会長及び塩冶地区社協会長の推薦」に改める。ただし、監事は、塩冶自治協会会長の推薦とする。
- 第7条:会長事故時に会長を代行する副会長をあらかじめ指名しておく規定を新設する。幹事の選び方を明記する。
- 第8条:役員の任期は2年とするが、実質的には評議員会から次の次の評議員会までとする規定を設ける。辞任しても後継者が決まるまでは、職務を続けなければならない規定を設ける。
- 第9条:評議員選出機関等の正式名称化。
- 第10条:評議員会と理事会の性格付けを行う。評議員会の議長は、塩冶社協会長から塩冶自治協会会長に変更する。会則の「改廃」を「改正」に変更し、「廃止」については、第15条で新たに規定する。理事会に専門部を置くことを規定する。
- 第11条:福祉委員の選出は、いわゆる区域割としていたが、これを廃止し、理事会で検討し会長が別に定めるとする。
- 第12条:文言の整理。
- 第14条:実体的でない事務局を廃止し、事務員を置くことができる規定とする。
- 第15条:協議会の廃止の要件を定める。これまでは、評議員会出席者の2分の1以上の賛成が要件。これを3分の2以上の賛成に改める。
- 附則:施行日は、平成27年5月21日(評議員会の日)とする。

#### 2 新旧対照表

現行	改正案
<p style="text-align: center;">出雲市塩冶地区社会福祉協議会会則</p> <p>(名称及び所在地)</p> <p>第1条 本会は、出雲市塩冶地区社会福祉協議会(以下「<u>本会</u>」という。)と称し、事務局を塩冶コミュニティセンターに置く。</p> <p>(目的)</p> <p>第2条 <u>塩冶地区内の住民が相互協力して、地域の社会福祉の増進を図ることを目的とする。</u></p> <p>(事業)</p> <p>第3条 <u>本会は、前条の目的を達成するため、社会福祉法人出雲市社会福祉協議会及び出雲市など関係機関が行う社会福祉活動に参加協力するとともに、地区の実情に応じた事業を行う。</u></p> <p>(1) <u>社会福祉のための啓発宣伝並びに調査研究</u></p> <p>(2) <u>高齢者福祉、障害者福祉、児童及び青少年の健全育成</u></p> <p>(3) <u>くらしの福祉活動</u></p> <p>(4) <u>社会福祉にかかわる文化事業及びレクリエーション活動</u></p> <p>(5) <u>その他社会福祉の目的達成に必要な活動</u></p> <p>(会員)</p> <p>第4条 <u>本会は、塩冶地区内在住者並びに第2条の目的に賛同する者を会員とする。ただし、審議事項においては、理事会、評議員会に付託する。</u></p> <p>(役員)</p> <p>第5条 本会に次の役員を置く。</p> <p>(1) 会長 1名</p>	<p style="text-align: center;">出雲市塩冶地区社会福祉協議会会則</p> <p>(名称及び所在地)</p> <p>第1条 この会は、出雲市塩冶地区社会福祉協議会(以下「<u>協議会</u>」という。)と称し、事務所を塩冶コミュニティセンター内に置く。</p> <p>(目的)</p> <p>第2条 <u>協議会は、塩冶地区(以下「地区」という。)の住民と相互に協力して、地区内の社会福祉の増進を図ることを目的とする。</u></p> <p>(事業)</p> <p>第3条 <u>協議会は、前条の目的を達成するため、地区の実情に応じ、次の各号の事業を実施するとともに、出雲市及び社会福祉法人出雲市社会福祉協議会などの関係機関が実施する社会福祉活動に参加し、及び協力するものとする。</u></p> <p>(1) <u>社会福祉増進のための広報広聴及び調査研究に関する事業</u></p> <p>(2) <u>高齢者、障がい者、児童及び母子・寡婦・寡夫の福祉向上に関する事業</u></p> <p>(3) <u>幼児、児童及び青少年の育成並びに子育て支援に関する事業</u></p> <p>(4) <u>社会福祉に関わる文化及びレクリエーション並びに普及啓発に関する事業</u></p> <p>(5) <u>その他社会福祉の増進に関する事業</u></p> <p>(会員)</p> <p>第4条 <u>協議会の会員は、地区内に住所又は居所を有する者及び事業場を有する事業者で、第2条の目的に賛同する者とする。ただし、審議及び執行事項は、第10条に規定する評議員会又は理事会に付託する。</u></p> <p>(役員)</p> <p>第5条 <u>協議会に、次の役員を置く。</u></p> <p>(1) 会長 1名</p>

現行	改正案
<p>(2) 副会長 2 名 (3) 理事 若干名 (4) 幹事 1 名 (5) 監事 若干名 (役員の選出)</p> <p>第 6 条 本会の役員は、自治協会の推薦を受け、評議員会において選出する。</p> <p>(役員の任務)</p> <p>第 7 条 役員の任務は、次のとおりとする。</p> <p>(1) 会長は、本会を代表し会務を統括する。 (2) 副会長は、会長を補佐し会長に事故あるときは、その職務を代行する。 (3) 理事は、本会の運営及び事業の執行にあたる。 (4) 幹事は、会計及び会務の処理にあたる。 (5) 監事は、会計及び会務の監査にあたる。 (役員の任期)</p> <p>第 8 条 役員の任期は、2 年とする。ただし、再任は妨げない。</p> <p>2 欠員により補充された役員は、前任者の残任期間とする。</p>	<p>(2) 副会長 2 名 (3) 理事 若干名 (4) 幹事 若干名 (5) 監事 若干名 (役員の選出)</p> <p>第6条 協議会の役員は、評議員会において選出し、会長が委嘱する。</p> <p>2 評議員会の議事として上程する役員候補者名簿(監事候補者名簿を除く。)は、塩冶自治協会会長が推薦する者及び会長が推薦する者で構成する。</p> <p>3 監事候補者名簿は、塩冶自治協会会長が推薦する者で構成する。</p> <p>(役員の任務)</p> <p>第7条 役員の任務は、次の各号に定めるとおりとする。</p> <p>(1) 会長は、協議会を代表し会務を統括する。 (2) 副会長は、会長を補佐し、会長に事故あるときは、あらかじめ会長が指名する副会長がその職務を代行する。 (3) 理事は、協議会の運営及び事業の執行にあたる。 (4) 幹事は、理事の中から会長が指名し、会計及び会務の処理にあたる。 (5) 監事は、会計及び会務の監査にあたる。 (役員の任期)</p> <p>第8条 役員の任期は、2年とする。ただし、再任を妨げない。</p> <p>2 前項の規定にかかわらず、後任の役員が選出されていない場合には、任期末日後の最初の評議員会が終結するまでその任期を延長する。</p> <p>3 補欠のため、又は増員によって就任した役員の任期は、それぞれの前任者又は現任者の任期の残存期間とする。</p> <p>4 役員は、辞任後においても、後任者が就任するまでは、その職務を行わなければならない。</p>

現行	改正案
<p>(評議員)</p> <p>第9条 <u>本会</u>に、評議員を置く。</p> <p>2 評議員は、次に掲げる<u>団体の代表及び委員等</u>をもってこれにあてる。</p> <p>(1) <u>自治協会会長、地区在住市議会議員、コミュニティセンター長、中学校長、小学校長、幼稚園長、民生児童委員協議会会長、保護司代表、隣保館館長、青少年指導員代表、少年補導委員代表、子育て支援センター長、生活支援委員、塩冶クラブ幹事長、百寿会会長、身体障害者団体代表</u></p> <p>(2) 前号以外の者で、社会福祉事業に理解をもち、本事業への協力が期待できる者</p> <p>(3) 前号の者は、理事会の意見をふまえ会長が選任する。</p> <p>3 <u>評議員の任期は、第8条の任期を準用する。</u></p> <p>(会議)</p> <p>第10条 <u>本会の会議は、理事会、評議員会とし</u>会長がこれを招集する。</p> <p>2 <u>会議の議長は会長が行い、議決は理事会の議を経て評議員会で決する。会議の議事は、いずれも過半数をもって議決する。</u></p> <p>3 <u>理事会は、次の事項を審議する。</u></p> <p>(1) <u>事業計画、予算、事業報告、決算に関すること。</u></p> <p>(2) <u>評議員会に付議する事項及び会の運営に関すること。</u></p> <p>4 <u>評議員会は、次の事項を審議決定する。</u></p> <p>(1) <u>事業計画、予算、事業報告、決算の承認</u></p> <p>(2) <u>会則の改廃</u></p> <p>(3) <u>その他必要と認める事項</u></p>	<p>(評議員)</p> <p>第9条 <u>協議会</u>に、評議員を置く。</p> <p>2 評議員は、次に掲げる<u>機関又は団体の代表並びに有識者</u>をもってこれに充てる。</p> <p>(1) <u>塩冶自治協会会長、地区在住市議会議員、塩冶地区コミュニティセンター長、出雲市隣保館館長、いずも子育て支援センター長、出雲市立第二中学校長、出雲市立塩冶小学校長、出雲市立塩冶幼稚園長、塩冶地区民生児童委員協議会会長、地区の保護司の代表、地区の青少年指導員の代表、地区の少年補導委員の代表、塩冶クラブ幹事長、塩冶百寿会会長、塩冶愛友会会長</u></p> <p>(2) 前号以外の者で、社会福祉事業に理解をもち、本事業への協力が期待できる者</p> <p>(3) 前号の者は、理事会の意見をふまえ会長が選任する。</p> <p>(会議)</p> <p>第10条 <u>協議会</u>の会議は、<u>評議員会及び理事会とし</u>、会長がこれを招集する。</p> <p>2 <u>評議員会の議長は塩冶自治協会会長が、理事会の議長は会長が行う。</u></p> <p>3 <u>会議の議事は、いずれも出席者の過半数をもって議決する。賛否同数のときは、議長が決する。</u></p> <p>4 評議員会は、<u>協議会の最高議決機関とし、次の事項を審議し、決定する。</u></p> <p>(1) <u>事業報告及び決算並びに事業計画及び予算</u>の承認</p> <p>(2) 会則の <u>改正</u></p> <p>(3) その他 <u>重要な</u> 事項</p> <p>5 <u>理事会は、執行機関とし、次の事項を審議し、決定する。</u></p> <p>(1) <u>事業報告及び決算並びに事業計画及び予算に関すること。</u></p>

現行	改正案
<p>(福祉委員)</p> <p>第11条 <u>本会</u>に、福祉委員を置く。</p> <p>2 <u>福祉委員の定数は、原則として別表に掲げる数とする。</u></p> <p>3 福祉委員は、<u>自治協会</u>の推薦を受け、<u>理事会の意見をふまえ会長が選任する。</u></p> <p>4 福祉委員の任務は、<u>第3条に掲げる本会の行う事業の実施に協力する。</u></p> <p>5 福祉委員の任期は、<u>第8条の任期を準用する。</u></p> <p>(経理)</p> <p>第12条 <u>本会の経費は、次の収入をもってあてる。</u></p> <p>(1) <u>補助金</u></p> <p>(2) <u>助成金</u></p> <p>(3) <u>寄付金</u></p> <p>(4) <u>その他の収入</u></p> <p>(会計年度)</p> <p>第13条 <u>本会の会計年度は、毎年4月1日から翌年3月31日までとする。</u></p> <p>(事務局)</p> <p>第14条 <u>本会に事務局を置く。</u></p>	<p>(2) <u>評議員会に付議する事項</u></p> <p>(3) <u>協議会の運営に関すること。</u></p> <p>6 <u>理事会に次の専門部を置き、監事を除く役員及び福祉委員を配置し、事業を分担させる。</u></p> <p>(1) <u>企画部</u></p> <p>(2) <u>総務部</u></p> <p>(3) <u>広報広聴部</u></p> <p>(4) <u>高齢者・障がい者福祉部</u></p> <p>(5) <u>青少年育成部</u></p> <p>(福祉委員)</p> <p>第11条 <u>協議会</u>に、福祉委員を置く。</p> <p>2 福祉委員の <u>選出基準は、理事会の意見を聴き、会長が別に定める。</u></p> <p>3 福祉委員は、<u>塩冶自治協会会長</u>の推薦を受け、<u>理事会の意見をふまえ会長が委嘱する。</u></p> <p>4 福祉委員の任務は、<u>第3条に 規定する 事業の実施に協力するものとする。</u></p> <p>5 福祉委員の任期は、<u>第8条の任期を準用する。</u></p> <p>(経理)</p> <p>第12条 <u>協議会の経費は、補助金、助成金、寄附金、及びその他の収入をもって充てる。</u></p> <p>(会計年度)</p> <p>第13条 <u>協議会</u>の会計年度は、毎年4月1日から翌年3月31日までとする。</p> <p>(事務員)</p> <p>第14条 <u>協議会に、必要に応じ事務員を置くことができる。</u></p>

現行	改正案
<p>2 事務局には、事務局長 1 名、庶務、会計若干名を置く。</p> <p>3 事務局長は、会長がこれを委嘱する。</p> <p>附則</p> <p>1 本会則は、平成 14 年 4 月 1 日から施行する。</p> <p>附則</p> <p>1 本会則は、平成 16 年 4 月 1 日一部改正する。</p> <p>2 本会則を平成 16 年 4 月 1 日一部改正の際、現に福祉委員の任にある者(従前の任期3年、平成13年12月1日から平成16年11月30日まで)については、その任期は3年4月(任期平成13年12月1日から平成17年3月31日まで)とする。</p> <p>附則</p> <p>1 この会則は、平成 20 年 4 月 25 日から施行する。</p> <p>2 この会則の施行日現在、現に評議員である者及びこの会則により新たに評議員となった者の任期は、平成 22 年 3 月 31 日までとする。</p> <p>附則</p> <p>1 この会則は、平成 22 年 4 月 29 日から施行し、平成 22 年 4 月 1 日から適用する。</p> <p>附則</p> <p>1 この会則は、平成 23 年 4 月 28 日から一部改正し、施行する。</p> <p>附則</p> <p>1 この会則は、平成 24 年 5 月 11 日から一部改正し、施行する。</p>	<p>(協議会の廃止)</p> <p><u>第15条 協議会の廃止は、理事会の議を経、評議員会に議事として上程し、出席者の3分の2以上の賛成により行う。</u></p> <p>(委任)</p> <p><u>第16条 この会則に定めのない事項は、理事会の意見を聴き、会長が別に定める。</u></p> <p>附 則</p> <p>本会則は、平成14年4月1日から施行する。</p> <p>附 則</p> <p>1 本会則は、平成16年4月1日一部改正する。</p> <p>2 本会則を平成16年4月1日一部改正の際、現に福祉委員の任にある者(従前の任期3年、平成13年12月1日から平成16年11月30日まで)については、その任期は3年4月(任期平成13年12月1日から平成17年3月31日まで)とする。</p> <p>附 則</p> <p>1 この会則は、平成20年4月25日から施行する。</p> <p>2 この会則の施行日現在、現に評議員である者及びこの会則により新たに評議員となった者の任期は、平成22年3月31日までとする。</p> <p>附 則</p> <p>この会則は、平成22年4月29日から施行し、平成22年4月1日から適用する。</p> <p>附 則</p> <p>この会則は、平成23年4月28日から一部改正し、施行する。</p> <p>附 則</p> <p>この会則は、平成24年5月11日から一部改正し、施行する。</p> <p><u>附 則</u></p>

現行	改正案																																				
<p>(別表)</p> <p>福祉委員選出定数表</p> <table><tr><th>地区名</th><th>福祉委員数</th><th>地区名</th><th>福祉委員数</th></tr><tr><td>菅沢</td><td>1</td><td>弓原</td><td>1</td></tr><tr><td>半分</td><td>2</td><td>揚</td><td>2</td></tr><tr><td>築山</td><td>1</td><td>大正海上</td><td>3</td></tr><tr><td>宮松</td><td>1</td><td>天神団地</td><td>1</td></tr><tr><td>下沢</td><td>2</td><td>南天神</td><td>1</td></tr><tr><td>玉津</td><td>1</td><td>中天神</td><td>1</td></tr><tr><td>高西南</td><td>2</td><td>北天神</td><td>3</td></tr><tr><td>高西北</td><td>2</td><td>合計</td><td>24</td></tr></table>	地区名	福祉委員数	地区名	福祉委員数	菅沢	1	弓原	1	半分	2	揚	2	築山	1	大正海上	3	宮松	1	天神団地	1	下沢	2	南天神	1	玉津	1	中天神	1	高西南	2	北天神	3	高西北	2	合計	24	<p><u>この会則は、平成27年5月21日から施行する。</u></p>
地区名	福祉委員数	地区名	福祉委員数																																		
菅沢	1	弓原	1																																		
半分	2	揚	2																																		
築山	1	大正海上	3																																		
宮松	1	天神団地	1																																		
下沢	2	南天神	1																																		
玉津	1	中天神	1																																		
高西南	2	北天神	3																																		
高西北	2	合計	24																																		



平成 27 年度 出雲市塩冶地区社会福祉協議会  
評議員、理事・監事、福祉委員名簿（敬称略）

（平成 27 年 5 月 21 日現在）

**評議員（19 人）**

塩冶自治協会長：板倉重安、塩冶地区在住市議会議員：珍部全吾・宮本享・勝部順子・板倉一郎、塩冶コミュニティセンター長：坂本達夫、出雲市立第二中学校長：中島康博、出雲市立塩冶小学校長：栗原誠、出雲市立塩冶幼稚園長：佐野洋子、出雲市塩冶地区民生委員児童委員協議会長：宮本茂良、塩冶地区保護司代表：坂本圭祥、出雲市隣保館館長：尾添隆、塩冶地区青少年指導員代表：佐藤一郎、塩冶地区青少年補導員代表：木佐哲久、いずも子育て支援センター所長：三島武司、塩冶クラブ幹事長：珍部全吾、塩冶百寿会会長：吾郷勲、塩冶愛友会会長：伊藤義男、JA 塩冶支店長：坂根徹

**理事・監事（28 人）**

会長：中尾一彦

副会長：花田敦子(中天神)、周藤祥三

理事：古瀬勝彦(菅沢)、矢田繁(半分)、三島郁司(築山)、服部厚雄(宮松)、土屋淳(下沢)、車田好(玉津)、濱村陽子(揚西)、周藤由紀子(揚東)、田中英潤(弓原)、岡代忠雄(高西南)、大賀幸恵(高西南)、高塚勝昭(高西北)、柘植真(高西北)、山本満浩(大正海上)、池田則雄(大正海上)、鹿田朔子(北天神)、奥野幸男(北天神)、伊藤一良(南天神)、矢田智美(天神団地)、今岡碩博、日野豊三、増田登

監事：桑原弘実、大塚昌雄、坂本節郎

- 理事・監事の任期は、平成 26 年 4 月 1 日から平成 28 年 3 月 31 日まで

**福祉委員（23 人）**

永瀬弘之(菅沢)、矢田隆志(半分)、清家好子(半分)、平尾庸子(築山)、杉原弘江(宮松)、板倉和子(下沢)、勝部紀代子(下沢)、矢田邦雄(揚)、深田悦子(揚)、奥田和美(弓原)、野津雅子(高西南)、三浦博代(高西南)、加藤幸子(高西北)、矢田静子(高西北)、讃岐隆文(大正海上)、吉田一治(大正海上)、荒木厚子(大正海上)、田中園子(北天神)、加藤早苗(北天神)、小島寿子(北天神)、坂本裕二(南天神)、森山逸子(中天神)、福山千代エ(天神団地)

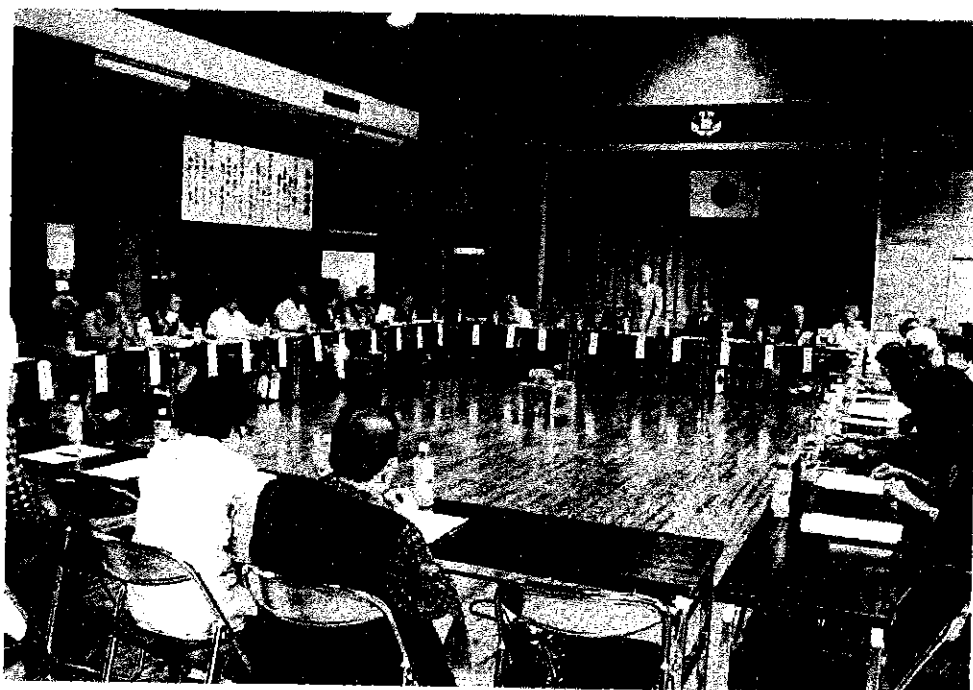
- 福祉委員の任期は、平成 27 年 4 月 1 日から平成 29 年 3 月 31 日まで

**専門部** ◎:部長、○:副部長

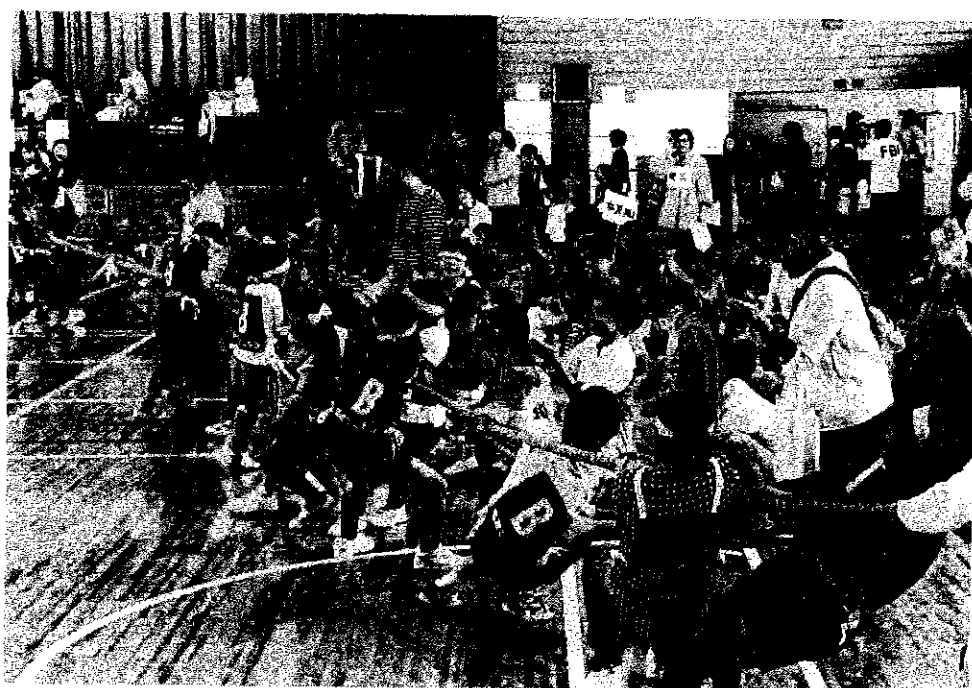
事務局	会長:中尾一彦、副会長:周藤祥三・花田敦子、幹事:周藤由紀子
総務部	◎日野豊三、○三島郁司、伊藤一良、車田好
広報広聴部	◎大賀幸恵、○今岡碩博、古瀬勝彦、田中英潤、奥野幸男
高齢者身障者福祉部	◎ 鹿田朔子、○池田則雄、矢田繁、山本満浩、柘植真、矢田智美、杉原弘江、深田悦子、野津雅子、小島寿子、森山逸子
青少年育成部	◎ 岡代忠雄、○増田登、服部厚雄、高塚勝昭、土屋淳、濱村陽子、平尾庸子、坂本裕二



塩冶地区高齢者福祉大会  
平成26年9月15日 塩冶コミュニティセンター



塩冶地区福祉座談会 民児協のみなさんと意見交換  
平成26年10月11日 塩冶コミュニティセンター



塩冶地区児童綱引き大会

平成26年10月26日 塩冶小学校第1体育館



認知症研修会

平成26年11月15日 塩冶コミュニティセンター